

# La acupuntura en la Gonartosis



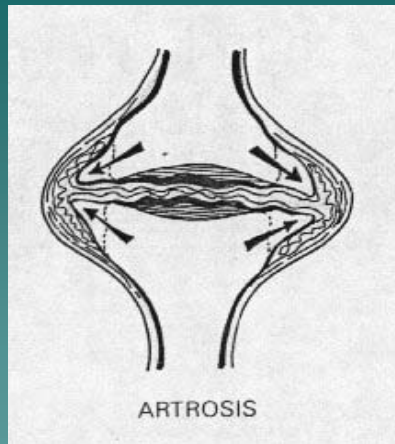
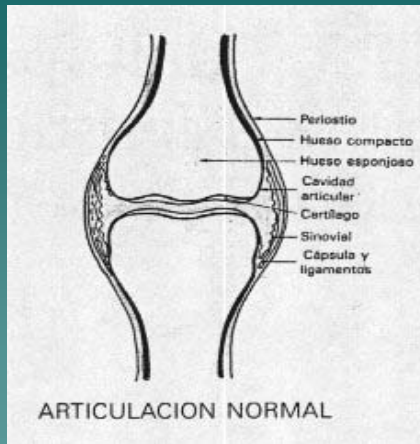
Dr. Francisco Fernández-Guisasola Muñiz  
Oviedo, septiembre de 2008

# Definición

Entendemos por **ARTROSIS** el deterioro progresivo del cartílago articular y otras alteraciones que se producen en los tejidos circundantes a consecuencia de la lesión original.

Si bien todas las estructuras articulares pueden estar afectadas, los cambios anatómicos se localizan principalmente en:

- ◆ el cartílago articular y
- ◆ el hueso yuxtaarticular.



# Sintomatología

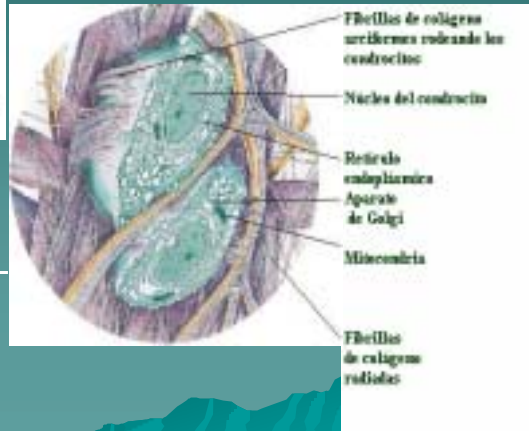
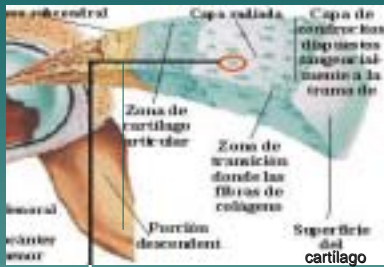
- ◆ Dolor.
- ◆ Rigidez, sobre todo al comenzar el movimiento.
- ◆ Deformación.
- ◆ Tumefacción de la sinovial.
- ◆ Impotencia funcional.

- ◆ Es característica de la artrosis la **discordancia** entre las manifestaciones **radiológicas** (estrechamiento del espacio articular, osteofitos, esclerosis del hueso subcondral, geodas...) y las manifestaciones **clínicas**.
- ◆ Aún en gonartrosis avanzadas podemos encontrar **períodos** de tiempo prácticamente **asintomáticos** y períodos de descompensación con un gran aumento del dolor y con inflamación de la articulación.

# Diagnóstico

- ◆ Clínica.
- ◆ Exploración física.
- ◆ Radiología.
- ◆ Análisis del líquido intrarticular.
- ◆ RNM.

# Anatomía Patológica



# Tratamiento

- ◆ Existen tratamientos para intentar detener su evolución (extractos de tejidos del cartílago y médulas jóvenes, ácidos mucopolisacáridos, etc.).
- ◆ Pero la mayoría están encaminados:
  - ◆ a mantener la función articular (por medio de tratamientos fisioterapéuticos) y
  - ◆ a aliviar el dolor, sobre todo en las fases de descompensación.



◆ **Farmacológico:**

- AINEs
- Corticoides I.A. [?]
- Miorelajantes (BZP).
- Otros: glucosamina.

◆ **Higiénico:** dieta y control del peso.

◆ **Rehabilitador y Medicina Física:**

- Calor y corrientes.
- Descarga (bastón).
- Ejercicio físico y gimnasia.

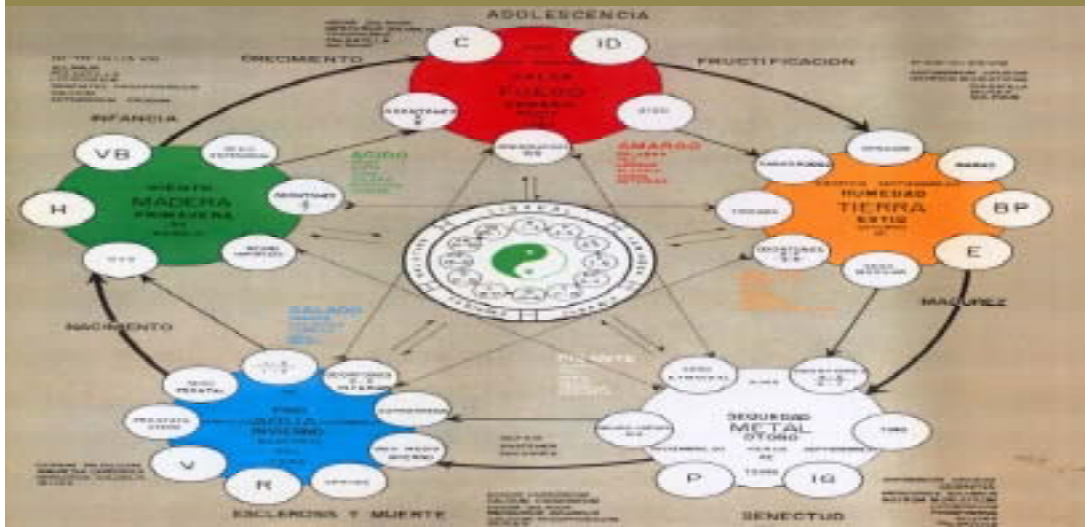
◆ **Quirúrgico:** prótesis de rodilla.

# Evolución

La artrosis es una enfermedad evolutiva y que no tiene curación.



# La gonartrosis según



# la Medicina Tradicional China

# Síndrome Bi (Pei)

## Síndrome de Viento-Frío-Humedad (Feng Han Shi o Bi Pei)

- ◆ La unión de los tres factores cósmicos *Yin* origina el denominado **Síndrome *Bi* o *Pei***, superponible al concepto occidental de reumatismo.
- ◆ Según el *Su Wen*, el Síndrome *Bi* está originado por la acción conjunta de las tres noxas, aunque siempre hay una predominante.
- ◆ El síndrome *Bi*, de origen energía cósmica frío-viento-humedad (*Liuqi Yin*), puede desencadenar varios cuadros combinados definidos como un estancamiento energético (*Pei*) y sanguíneo (*Yu*) capaz de producir dolor, entumecimiento y pesadez articular o muscular.

- ◆ Las energías perversas (*Xiet'chiqi*), se comportan como energías extrañas, produciendo plenitudes reactivo-defensivas (rechazos) en las vías secundarias, originando sintomatología dolorosa o sensación de algoparestesias (plenitud es sinónimo de dolor); todas las vías colaterales o sistemas *Luo Mu* pueden verse afectadas, progresando del exterior al interior, hasta interesar a la propia vía principal (sistema *King Mu*), donde el proceso puede cronificarse.

◆ Clasificación:

◆ Síndrome Bi Exógeno (Wai bi)

◆ Predominio de frío (Wai Bi Han)

◆ Predominio de viento (Wai Bi Feng)

ARTROSIS

◆ Predominio de Humedad (Wai Bi Shi)

◆ Síndrome Bi Exogeno-Endogeno (Wai Nei Bi)

◆ Síndrome Bi Latente (Bi Fu Qi)

◆ Síndrome Bi Calor endógeno (Bi Re Nei Shen)

◆ Síndrome Bi Visceral (Bi Fu)

## Síndrome de Viento-Frío-Humedad (Feng Han Shi o Bi Pei) con predominio de Humedad (Wai Bi Shi)

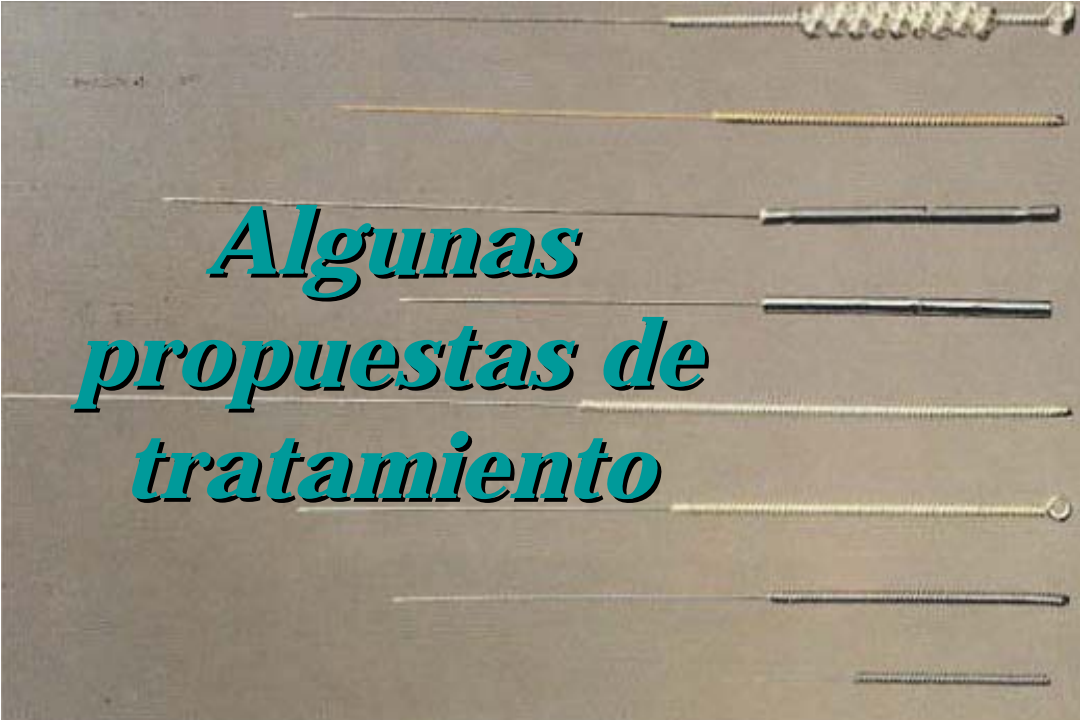
- ◆ La Medicina Tradicional China considera a la humedad como una **energía pesada que se deposita fundamentalmente en las articulaciones**.
- ◆ Con arreglo a este criterio, el *Pei* con predominio de la *humedad* se caracteriza entre otras cosas por:
  - localización en lugar fijo y
  - capacidad de desencadenar perturbaciones óseas y musculares.

◆ Otros síntomas serían:

- aparición frecuente de estados febriles que en casos importantes tienden a producir hipertermia, estado de inquietud y alteraciones psíquicas de cierta consideración
- algoparestesias y parestesias cutáneas, pulso superficial y retardado
- inflamación no caliente por depósito (p. ej. ciertas gonalgias climatéricas en la cara interna de la rodilla)
- lengua blanca y viscosa.



- ◆ El tratamiento general para este síndrome es:
  - ◆ Regular el Centro y el *Yangming*:
    - ◆ 36 E (*Zu San Li*)
    - ◆ 4 IG (*He Gu*) y
    - ◆ 12 VC (*Zhong Wan*)
  - ◆ Estimular el *Yang* del Centro:  
estimulación-moxación de
    - ◆ 20 V (*Pi Shu*) , Shu de BP y
    - ◆ 21 V (*Wej Shu*), Shu de E
- ◆ Y se puede añadir un tratamiento local.



*Algunas  
propuestas de  
tratamiento*

# BOSSY

Aparato locomotor / generalidades / Artropatía reumática

Artrosis:

- ◆ Moxa o agujas calientes en:
  - 5TR (Wai Guan)
  - 5BP (Shang Qiu)
  - 45E (Li Dui)
  - 38VB (Yang Fu)
- ◆ Puntos locales.

# EM BID

INDEX DE PUNTOS POR ACCIONES:

GONARTROSIS:

- 9BP (Yin Ling Quan)
- 34E (Lian Qiu)
- 36E (Zu San Li)
- 8H (Qu Quan)

Embid A. *Enciclopedia de Medicina China*. Madrid: AMC; 1998. p.578

# LAVIER

Artralgias, Periartritis, ARTROSIS, Artritis crónicas:

◆ Rodilla:

- ◆ Localmente: 34E (Lian Qiu), 35E (Du Bi), 9BP (Yin Ling Quan), 10BP (Xue Hai), 52V (Fu Xi), 53V (Wei Yang), 54V (Wei Zhong), 10R (Yin Gu), 33VB (Xi Yang Quan), 34VB (Yang Ling Quan), 8H (Qu Quan).
- ◆ A distancia: ninguno.

# REQUENA

## GONARTROSIS

- ◆ PUNTOS LOCALES: Elegir los puntos dolorosos entre: 35E (Du Bi), Xi Yan [*lo llama 135PC*], 34VB (Yang Ling Quan), 9BP (Yin Ling Quan), 8H (Qu Quan), 10R (Yin Gu).
- ◆ FÓRMULA: Punturar en el lado de la lesión 3R (Tai Xi) y 60V (Xia Kun Lung).
- ◆ REGULACIÓN:
  - Puntos *Xi* del MP más afectado: 63V, 36VB, 34E, 6H, 5R, 8BP [*el libro dice 11BP y omite el 63V*].
  - Puntos *Ting* del lado opuesto: 67V, 44VB, 45E, 1BP, 1H y 3R -no el 1R- [*el libro omite 67V y 44E*].
  - Si el dolor es bilateral, recomienda usar las formulas bilateralmente.

Requena I. *Perfeccionamiento en Acupuntura, oligoterapia y fitoterapia. Volumen IV*. 1ed. Madrid: Mándala EdicionesSA; 1988. p. 111-114

# STRUX & POMERANZ

GONARTROSIS, dolor de la articulación de la rodilla:

- ◆ Para el tratamiento son fundamentales:
  - Los tres puntos locales He Ding (31Ex [?]), Xi Yan (32 Ex [?]) y Du Bi (35Ex [?]), que también se denominan “ojos de la rodilla”.
  - Puntos distales dolorosos.
  - Puntos sensibles a la presión.
  - Estimulación energética de los puntos distales relacionados con los locales.
- ◆ PUNTOS: 20VG (Bai Hui), 31Ex (He Ding), 4IG (He Gu), 44E (Nei Ting), 32Ex (Xi Yan), 11V (Da Shu), 60V (Kun Lun), 35E (Du Bi), 36E (Zu San Li), 34VB (Yang Ling Quan), 40V (Wei Zhong). Puntos Ah Shi.

Stux G, Pomeranz B. *Fundamentos de acupuntura*. 4ed. Barcelona: Springer; 1999. p. 238.



Tratamiento  
propuesto



# PUNTOS

- ◆ Puntos locales:
  - 34E (Liang Qiu)
  - 35E (Du Bi)
  - 36E (Zu San Li)
  - 164PC (Xi Wai)
  - 10BP (Xue Hai)
  - 23PC (Nei Xi Yan)
  - 9BP (Yin Lin Quan)
  - 8H (Qu Quan)
  - A'Shi
- ◆ Puntos distales:
  - 3R (Tai Xi)
  - 60V (Kun Lun)
  - 12VC (Zong Wan)
  - 20VG (Baihui)
  - 1PC (Yin Tang)

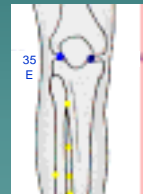
# 34E (Liang Qiu)

- ◆ Situación: 2 cun por encima del ángulo supero-externo de la rótula (4 cun debajo de 32E).
- ◆ Algunas Funciones: Punto Xi (hendidura) de estomago. Dispersa Humedad y viento.
- ◆ Algunas indicaciones: Dolor e inflamación de la rodilla.
- ◆ Se puede mojar.



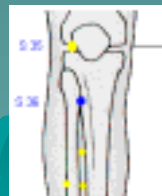
# 35E (Du Bi)

- ◆ Situación: Cara antero-externa de la articulación de la rodilla (hueco que queda debajo del borde inferior de la rótula con la rodilla en flexión).
- ◆ Algunas Funciones: Reabsorbe edemas.  
Calma el dolor.
- ◆ Algunas indicaciones: Dolor de rodilla.  
Afecciones de la rodilla.  
Entumecimiento de rodilla.  
Trastornos motores de la rodilla.  
Artrosis de rodilla.
- ◆ Se puede moxar (incluso con *aguja caliente*).



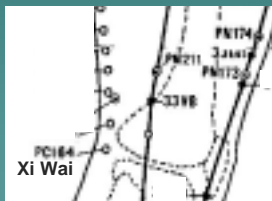
## 36E (Zu San Li)

- ◆ Situación: Cara antero-externa de la pierna, por debajo y fuera de la tuberosidad isquiotibial a 3 cun por debajo de 35E.
- ◆ Algunas Funciones: He de estómago y de estómago inferior.  
Tonifica el Qi y la sangre.  
Sube las defensas.  
Elimina el frío, el viento y la humedad.
- ◆ Algunas indicaciones: Parálisis y dolor en EEII.
- ◆ Se puede moxar.



# 164PC (Xi Wai)

- ◆ Situación: En el extremo externo del pliegue de la rodilla.
- ◆ Algunas indicaciones: Gonalgia.



# 10BP (Xue Hai)

- ◆ Situación: Cara interna del muslo, 2 cun por encima de la interlínea articular de la rodilla.
- ◆ Algunas Funciones:  
Elimina estancamientos  
de la sangre.
- ◆ Algunas indicaciones:  
Dolor local.



## 23PC (Nei Xi Yan)

- ◆ Situación: Ojo interno de la rótula (simétrico a 35E).
- ◆ Algunas indicaciones: las mismas del 35E.
- ◆ Se puede mojar.



# 9BP (Yin Lin Quan)

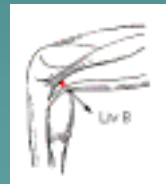
- ◆ Situación: Borde inferior de la tuberosidad interna de la tibia.
- ◆ Algunas Funciones: He de BP.  
Elimina la humedad.
- ◆ Algunas indicaciones: Dolor e inflamación de rodilla.





# 8H (Qu Quan)

- ◆ Situación: Extremo interno del pliegue de flexión de la rodilla.
- ◆ Algunas Funciones:
  - Punto de tonificación de H.
  - Agua de la madera.
  - Elimina la humedad.
  - Relaja los tendones.
- ◆ Algunas indicaciones: Afecciones articulares de la rodilla.
  - Dolor en rodilla.
  - Gonartrosis.
- ◆ Se puede mojar.



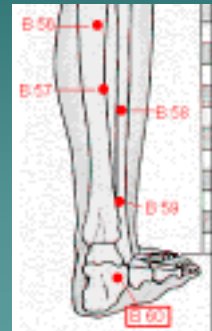
# 3R (Tai Xi)

- ◆ Situación: Depresión entre el tendón de Aquiles el calcáneo y el maleolo tibial.
- ◆ Algunas Funciones:
  - Punto tierra del agua.
  - Punto arroyo y punto fuente.
  - Tonifica el riñón y nutre el yin.
  - Fortalece las rodillas.



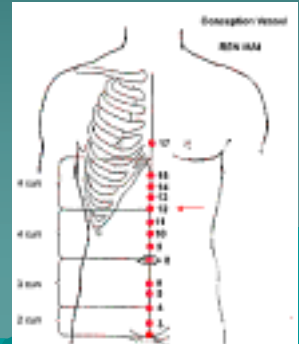
# 60V (Kun Lun)

- ◆ Situación: Depresión entre el maleolo externo, el tendón de Aquiles.
- ◆ Algunas Funciones:
  - Punto fuego del agua.
  - Activa el movimiento de los MMII.
  - Dispersa el viento.
  - Punto "aspirina".
- ◆ Prohibido en el embarazo (riesgo de aborto).



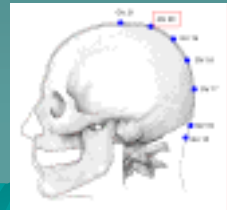
# 12VC (Zong Wan)

- ◆ Situación: En la línea media abdominal a 4 cun por encima del ombligo.
- ◆ Algunas Funciones:
  - Punto de conexión de todos los meridianos.
  - Mo de estomago.
  - Elimina la humedad.



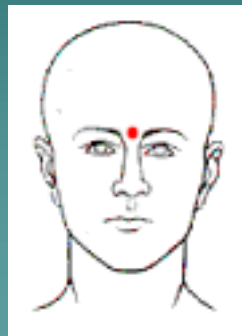
# 20VG (Baihui)

- ◆ Situación: Confluencia de la línea media sagital y la línea que une el ápex de las orejas.
- ◆ Algunas Funciones:
  - Punto de reunión de todos los meridianos yang.
  - Punto potencia cielo.
  - Abre la comunicación con el mundo exterior.
  - Hace subir el yang.



# 1PC (Yin Tang)

- ◆ Situación: En el entrecejo (en medio de las dos cejas).
- ◆ Algunas Funciones: Calma el espíritu.

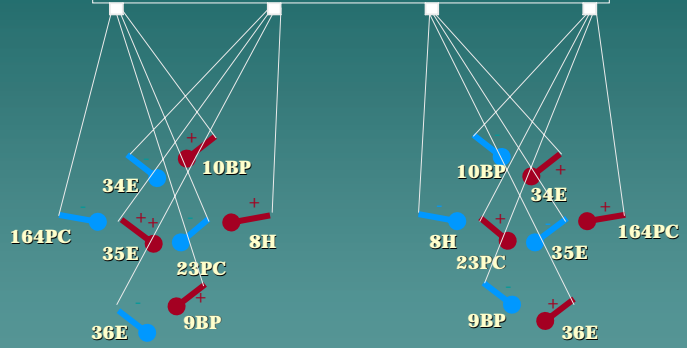


# Método

- ◆ Paciente sentado con las rodillas flexionadas.
- ◆ Puntura con agujas de acupuntura de 1.0" (25mm) de:  
34E (Liang Qiu), 36E (Zu San Li), 10BP (Xue Hai), 9BP (Yin Lin Quan), A'Shi, 3R (Tai Xi), 60V (Kun Lun), 12VC (Zong Wan), 20VG (Baihui), 1PC (Yin Tang).
- ◆ Puntura con agujas de acupuntura de 3.0" (75mm) de:  
35E (Du Bi), 23PC (Nei Xi Yan), 164PC (Xi Wai), 8H (Qu Quan).
- ◆ **ELECTRODISPERSIÓN** con ondas de **400 $\mu$ s** de ancho en **tren continuo** a una frecuencia de **120Hz** y con una intensidad entre **100 y 150 voltios** (según sensibilidad individual) en los puntos siguientes:



# ELECTROESTIMULADOR



Rodilla Derecha

Rodilla Izquierda



- ◆ Posteriormente se aplica **AGUJA CALIENTE** en los puntos: 35E (Du Bi), 23PC (Nei Xi Yan), 164PC (Xi Wai), 8H (Qu Quan) si fueron dolorosos a la palpación.
- ◆ Se realizan una o dos sesiones semanales (en función del dolor y disponibilidad del paciente).
- ◆ Se realiza **MOXACIÓN INDIRECTA** con puro de moxa (en los mismos puntos) diariamente por parte de paciente en su domicilio.
- ◆ Pasada la fase aguda y en función del paciente se puede realizar una sesión mensual de mantenimiento los meses de más frío.

Se suele asociar Zeel® a razón de una toma cada 8 horas en fase aguda y una toma cada 12 horas en el mantenimiento.