

**ANÁLISE ESTATÍSTICA DOS PONTOS UTILIZADOS NAS PATOLOGIAS DA  
M.T.C. SEGUNDO O LIVRO: 101 ENFERMIDADES TRATADAS POR  
ACUPUNTURA Y MOXABUSTIÓN**

**Priscila Rodrigues Vieira**  
Acupunturista – CIEPH

**e Marcelo Fabián Oliva**  
Diretor Presidente do CIEPH - SC

## **Resumo**

A elaboração deste trabalho teve como objetivo quantificar os pontos significativos do livro “101 enfermidades tratadas con acupuntura y moxabustión” determinando os mais importantes por grupos patológicos de acordo com a divisão proposta no livro.

Esta análise se realizou através da contabilização de cada ponto utilizado em cada uma das patologias e após feito o somatório foi realizada análise estatística do desvio padrão para se obter os mais importantes.

Onde foi constatado que os principais pontos eliminam as causas básicas das doenças, podendo então, em um tratamento inicial fazer uso destes obtendo um resultado efetivo.

Com isso se constatou que a metodologia utilizada será útil para a extração de dados de outras bibliografias, podendo desta maneira se obter uma massa de dados para comparação e validação.

*“As doenças resultam do uso inadequado das energias, da inconsciência do ser em relação à vida e a sua finalidade.”*

*Joanna de Ângelis*

## 1. Introdução

Existe uma relação próxima entre a cultura e a forma que a ciência natural tem sido desenvolvida em diferentes partes do mundo. De fato, diferentes vivências culturais trazem diferentes prioridades na observação dos fenômenos naturais.

Por isto, a fisiologia da medicina chinesa, baseada na observação da natureza, é alvo de sérios desentendimentos em outras culturas, principalmente no ocidente. Tais desentendimentos cristalizados nas 5 características básicas da cultura chinesa e do pensamento científico tradicional.

Durante milênios a civilização chinesa analisou invariavelmente os fenômenos naturais, inclusive os ligados ao corpo humano, através destas 5 critérios: classificação, analogia, transformação, inter-relação e unidade.

O pensamento chinês tem uma lógica que envolve estes cinco critérios em todo o universo que se encontra, sendo expressa através de aspectos de sua cultura, como a língua, a religião, e que não poderia ser diferente na sua medicina.

Assim as diversas bibliografias da M.T.C. agrupa as patologias conforme o diagnóstico baseado nos critérios de classificação, analogia, transformação, inter-relação e unidade, o que permite agrupá-las de acordo com suas características em comum. Sendo assim, pergunta-se: Seria possível montar uma metodologia que pudesse agrupar tratamentos comuns a esses grupos patológicos ?

## **2. Objetivos**

### **2.1. Objetivo Geral**

Este estudo tem como propósito verificar a validade da metodologia a fim de determinar os principais pontos de tratamento para determinados grupos de patologias, demonstrando as experiências da clínica terapêutica obtida na aplicação de acupuntura a partir do livro “101 enfermedades tratadas con acupuntura y moxabustión”, onde foram selecionadas 101 patologias da medicina moderna, para cujos casos a acupuntura e a moxabustão tem demonstrado que com sua aplicação os resultados são efetivos.

### **2.2. Objetivo Específico**

Determinar os pontos mais utilizados nesta bibliografia para tratamento dos seguintes grupos de patologias, infecto-contagiosa, medicina interna, cirúrgica, ginecologia e obstetrícia, pediatria, neuropsiquiatria, oftalmologia, estomatologia e otorrinolaringologia e dermatologia.

### **3. Metodologia**

#### **3.1. Amostra**

Foi utilizado como objeto de pesquisa o livro “101 enfermedades tratadas con acupuntura y moxabustión”, editado pela Republica Chinesa em Beijing, tendo sua primeira publicação em 1992 e sua segunda edição 1997.

Este livro agrupa as 101 enfermidades em 9 grupos, sendo eles, infecto-contagiosa, medicina interna, cirúrgica, ginecologia e obstetrícia, pediatria, neuropsiquiatria, oftalmologia, estomatologia e otorrinolaringologia e dermatologia.

#### **3.2. Coleta e Tratamento dos Dados**

A coleta de dados foi feita através de um programa de computador desenvolvido na linguagem de programação Delphi e ambiente Windows onde foi cadastrado todos os pontos utilizados para cada uma das patologias do livro.

Após o cadastramento, os dados foram extraídos e colocados em uma planilha de dados, Microsoft Excel.

Na planilha foram agrupadas em grupos patológicos, conforme o disposto no livro, e aplicado a regra de desvio padrão, onde o desvio padrão é uma medida do grau de dispersão dos valores em relação ao valor médio (a média).

Depois de aplicada a regra do desvio padrão foram selecionados os pontos que tiveram uma utilização duas vezes maior que o desvio padrão.

#### **3.3. Justificativa**

Sendo este livro um importante histórico da prática clínica da medicina tradicional chinesa, onde as afecções citadas foram provadas serem consideravelmente eficazes, pretendemos fazer deste estudo uma base metodológica para futuramente aplicarmos em outras bibliografias e extrairmos assim resultados comparativos.

## 4. Infecto-Contagiosas

Na M.T.C. as principais síndromes infecto-contagiosas são de vento (feng) , calor (shu), frio (han) e umidade (shi) e os pontos abaixo citados tem como principal função o tratamento destas síndromes.

As patologias deste grupo são de invasão de exopatógenos, por isso atingem primeiro a superfície, o yang. Assim, podemos notar que os pontos mais significativos pertencem aos canais yang.

### Patologias:

1. Gripe
2. Poliomielite e suas sequelas (Paralisia infantil)
  - 2.1. Paralisia das extremidades inferiores
  - 2.2. Paralisia das extremidades superiores
  - 2.3. Paralisia dos nervos faciais
  - 2.4. Paralisia intestinal
  - 2.5. Retenção urinaria e incontinência urinaria
3. Parotidite epidêmica
4. Meningite cerebrospinal epidêmica e suas sequelas
5. Desintéria bacteriana aguda
6. Paludismo

*“Se uma energia maligna penetra nos seis órgãos yang, os canais yang são atingidos, a energia torna-se estagnada, não mais flui normalmente, resultando daí um acúmulo de energia yang. Tal fato, por sua vez, afeta os canais yin e, desde de que estes estejam em distúrbio, o sangue também se torna estagnado e assim a energia yin se acumula em excesso. E ai está porque, quando os canais yang são deficientemente suprimidos de energia, ficam saturados, uma vez que a energia de yin não mais flui ao longo de seus canais. Se ambos, yin e yang, tem energia acumulada em excesso, sem qua a comunicação entre elas seja possível, rompe-se então a sua ligação e sobrevém a morte.”*

*(Nei Jing, Cap. 17)*

## Descrição das síndromes:

### **Vento-frio**

O vento e o frio são fatores climáticos que fazem parte da natureza. Quando o corpo está enfraquecido, e se o vento e ou frio estiver em relativo excesso, pode penetrar e lesar o corpo. O frio é um fator yin, por isso, tende a diminuir o yang do corpo, principalmente nas funções yang de aquecimento, de movimento, de transformação e de proteção. O frio contrai os canais provocando retardo e estagnação do fluxo.

### **Vento-calor**

O vento e o calor possuem características yang, com isso, tende a subir e afetar a parte superior do corpo, assim como, lesar o yin, e, portanto, as funções yin de resfriamento, umedecimento, nutrição e repouso.

### **Vento-secura-calor**

A secura é um fator yang, por isso lesa o yin e o jin ye. O calor e a secura, frequentemente ocorrem juntos, o efeito patogênico da secura externa pode se tornar mais potente quando associado com o vento externo que aumenta a ação da secura.

### **Vento-umidade-calor**

A umidade possui característica pesada e impura, é de natureza yin e por isto esta relacionada coma lentidão, retardo e estagnação de qi e jin ye. Atinge a parte inferior do corpo, acompanhada de sintomas de lentidão e de dores ou das alterações que se caracterizam por serem fixas. O vento-umidade-calor está relacionada com a febre cíclica vespertina, transpiração que não dissipa a febre, temor ao vento, cabeça e corpo pesados e sem ação, membros lassos, reumatismos (Shi Bi e Zhao Bi).

## Umidade-frio

A umidade é frequentemente associada ao frio, se o corpo tiver tendência para deficiência yang, a umidade pode deprimir a função yang de movimento do qi, onde combina-se com o frio interno, ou então, o ambiente externo estando com umidade e frio, estes dois fatores patogênicos podem invadir o corpo ao mesmo tempo.

## Umidade-calor

Esta síndrome é gerada pelo acúmulo de umidade por um longo período, o que da origem ao calor, isto normalmente ocorre nos indivíduos com tendência a ter deficiência de yin e também a do calor interno, podendo ocorrer também naqueles com deficiência de qi e yang.

*“O qi do vento está encerrado na pele, quando os orifícios da pele se abrem, há frio e quando se fecham, há calor e fica-se oprimido.”*

*(Su Wen, Cap. 42)*

*“Todos os ventos pertencem ao fígado.”*

*(Su Wen, Cap. 74)*

### 4.1. Coleta de dados

Os pontos hegu (IG4), zusanli (E36), quchi (IG11), neiguan (PC6), dazhui (VG14), yinlingquan (BP9), waiguan (TA5), yanglingquan (VB34), guanyuan (VC4) são os pontos mais significativos, respectivamente, no tratamento das patologias infecto-contagiosas.

Descrição da função dos pontos:

hegu	Expele vento-calor e liberta o exterior.
zusanli	Expele o vento, dissipa o frio e fortalece o corpo.
quchi	Expele vento-calor, elimina calor de modo geral, resolve umidade.
neiguan	Alterações do tórax, ação calmante sobre a mente.
dazhui	Elimina o calor e liberta o exterior.
yinlingquan	Resolve umidade, beneficia aquecedor inferior.
waiguan	Expele vento-calor, liberta exterior, utilizado na síndrome doloroso do braço, ombro e cervical.
yanglingquan	Promover fluxo suave do qi do fígado, resolve umidade-calor, relaxa os tendões e é utilizado na síndrome dolorosa.
guanyuan	Tonifica o qi e o sangue, fortalece o corpo e a mente.



## **5. Medicina Interna**

Este capítulo está incluindo distúrbios pneumológicos, genito-urinários, cardiovasculares, gastro-intestinais, endocrinológicos e ortopédicos nos quais a desarmonia do zang-fu é sua principal característica.

Patologias:

### **Pneumológica**

7. Bronquite
8. Asma bronquial
9. Tuberculose pulmonar

### **Gastro-intestinal**

10. Gastrite
11. Gastropiose
12. Úlcera gastroduodenal
13. Gastroenterite aguda
14. Diarréia
15. Constipação
16. Neurose gastrointestinal

### **Cardiovascular**

17. Hipertensão
18. Arritmia
19. Cardiopatia coronária
20. Acrotismo
21. Trombocitopenia

### **Genito-urinária**

22. Incontinência urinária
23. Retenção urinária
24. Esterilidade masculina
25. Disfunções sexuais masculinas

## **Endocrinológica**

- 26. Hiperfunção da tireóide
- 27. Síndrome climatérico
- 28. Diabetes

## **Reumatológica**

- 29. Artrite do ombro
- 30. Síndrome das vertebra cervicais
- 31. Espondilite tipo hiperplasia
- 32. Artrite reumática
  - 32.1. Articulação cubital
  - 32.2. Articulação do ombro
  - 32.3. Carpianas
  - 32.4. Metacarpo
  - 32.5. Lombosacra
  - 32.6. Sacroilíaca
  - 32.7. Coxo-femoral
  - 32.8. Joelho
  - 32.9. Tibiatarisiana
  - 32.10. Metatarsiana
- 33. Choque

## **5.1. Coleta de dados**

### **Pneumológica**

Os pontos taichong (F3), feishu (B13), neiguan (PC6) são os pontos mais significativos, respectivamente, no tratamento das patologias pneumológicas.

### **Descrição da função dos pontos:**

Taichong	Domina o yang do fígado (gn), acalma a mente.
Feishu	Tonifica qi do pulmão.
Neiguan	Alterações do tórax, ação calmante sobre a mente.

## Gastro-intestinal

Os pontos zhongwan (VC12), suzanli (E36), tianshu (E25), pishu (B20), weishu (B21), neiguan (PC6), hegu (IG4), guanyuan (VC4) são os pontos mais significativos, respectivamente, no tratamento das patologias gastro-intestinais.

### Descrição da função dos pontos:

Zhongwan	Utilizado em qualquer alteração do estômago (wei), mas com maior eficiência nos padrões de deficiência. Tonifica o qi do estômago (wei) e do baço (pi).
Suzanli	Tonifica o qi vertical, fortalece o corpo e a mente de pessoas debilitadas, utilizado na prevenção de ataque de exopatógenos.
Tianshu	Harmoniza intestino-grosso (dachang) e intestino delgado (xiaochang), elimina calor.
Pishu	Tonifica o baço (pi) e o estômago (wei) e nutre o sangue (xue).
Weishu	Tonifica o qi do estômago (wei) e do baço (pi), estimula a descendência do qi do estômago (wei).
Neiguan	Alterações do tórax, ação calmante sobre a mente.
Hegu	Expele vento-calor e liberta o exterior, ação antiespasmódica decorrente do intestino e útero.
Guanyuan	Tonifica o qi e o sangue (xue), fortalece o corpo e a mente.

## Cardiovascular

Os pontos shenmen (C7), neiguan (PC6), xinshu (B15), tongli (C5), sanyinjiao (BP6), suzanli (E36), quchi (IG11) são os pontos mais significativos, respectivamente, no tratamento das patologias cardiovasculares.

### Descrição da função dos pontos:

Shenmen	Acalma a mente e nutre o sangue.
Neiguan	Alterações do tórax, ação calmante sobre a mente.
Xinshu	Acalma a mente, nutre o coração, revigora o sangue.
Tongli	
Sanyinjiao	Ponto de encontro dos três canais yin da perna, fortalece o baço (pi), ação sobre o fígado (gan) e rim (shen).
Suzanli	Tonifica o qi vertical, fortalece o corpo e a mente de pessoas debilitadas, utilizado na prevenção de ataque de exopatógenos.
Quchi	Expele vento-calor, elimina calor de modo geral, resolve umidade, beneficia os tendões e articulações.

## Genito-urinária

Os pontos shenshu (B23), sanyinjiao (BP6), zhongji (VC3), guanyuan (VC4), qihai (VC6), taixi (R3), qugu (VC2) são os pontos mais significativos, respectivamente, no tratamento das patologias genito-urinárias.

### Descrição da função dos pontos:

Shenshu	Resolve umidade no jiao inferior, nutre a essência (jing) do rim (shen).
Sanyinjiao	Ponto de encontro dos três canais yin da perna, fortalece o baço (pi), ação sobre o fígado (gan) e rim (shen).
Zhongji	Importante nas alterações genitais e urinária. Resolve umidade-calor da bexiga.
Guanyuan	Tonifica o qi e o sangue (xue), fortalece o corpo e a mente.
Qihai	Tonifica o qi original e o yang do rim (shen).
Taixi	
Qugu	

## Endocrinológica

Os pontos sanyinjiao (BP6), shenmen (C7) são os pontos mais significativos, respectivamente, no tratamento das patologias endocrinológicas.

### Descrição da função dos pontos:

Sanyinjiao	Ponto de encontro dos três canais yin da perna, fortalece o baço (pi), ação sobre o fígado (gan) e rim (shen).
Shenmen	Acalma a mente e nutre o sangue.

## Reumatológica

Os pontos hegu (IG4), quchi (IG11), waiguan (TA5), yanglingquan (VB34), suzanli (E36), jianzhen (ID9), lieque (P7) são os pontos mais significativos, respectivamente, no tratamento das patologias reumatológicas.

### Descrição da função dos pontos:

Hegu	Expele vento-calor e liberta o exterior, remove a obstrução como ponto distal nas Síndromes da Obstrução Dolorosa.
Quchi	Expele vento-calor, elimina calor de modo geral, resolve umidade, beneficia os tendões e articulações.
Waiguan	Expele vento-calor, importante no tratamento da Síndrome de Obstrução Dolorosa do braço, pescoço e ombros quando decorrente do vento.
Yanglingquan	Promove fluxo suave do qi, resolve umidade-calor.
Suzanli	Tonifica o qi vertical, fortalece o corpo e a mente de pessoas

	debilitadas.
Jianzhen	
Lieque	Expele vento exterior, circula o qi defensivo.

## 6. Cirúrgica

### Patologias:

34. Torcicolo
35. Tenosinovite
36. Glanglio
37. Esguince
38. Mastite aguda
39. Linfangite aguda
40. Prostatite
41. Prolapso retal
42. Hemorróida e dor pós-cirúrgica
43. Colestite, colelitíase e ascaridíase biliar
44. Pancreatite aguda
45. Apendicite aguda
46. Litíase renal
47. Complicações pós-cirúrgicas

### 6.1. Coleta de dados

Os pontos suzanli (E36), hegu (IG4), xingjian (F2), quchi (IG11), waiguan (TA5), yanglingquan (VB34), sanyinjiao (BP6), lieque (P7), neiguan (PC6), zhongzhu (TA3), pishu (B20), shenshu (B23), dachangshu (B25), qihai (VC6), baihui (VG20) são os pontos mais significativos, respectivamente, no tratamento das patologias cirúrgicas.

#### Descrição da função dos pontos:

suzanli	Tonifica o qi vertical, fortalece o corpo e a mente de pessoas debilitadas, utilizado na prevenção de ataque de exopatógenos.
hegu	Tonifica o qi, liberta vento-calor.
xingjian	Elimina fogo do fígado (gan).
quchi	Expele vento-calor, elimina calor de modo geral, resolve umidade, beneficia os tendões e articulações.
waiguan	Expele vento-calor, importante no tratamento da Síndrome de Obstrução Doloroso do braço, pescoço e ombros quando

	decorrente do vento.
yanglingquan	Promove fluxo suave do qi do fígado (gan).
sanyinjiao	Tonifica o baço (pi) e o rim (shen), nutre e esfria o sangue (xue).
lieque	Expele vento exterior, circula o qi defensivo.
neiguan	Regulariza o qi do coração (xin), o sangue (xue) e o triplo aquecedor (sanjiao).
zhongzhu	Remove a estagnação do qi do fígado (gan).
pishu	Tonifica o baço (pi) e o estômago (wei) e nutre o sangue (xue).
shenshu	Resolve umidade no jiao inferior, nutre a essência (jing) do rim (shen).
dachangshu	Estimula o intestino-grosso (dachang), remove obstruções do meridiano.
qihai	Tonifica o qi e o sangue (xue).
baihui	Promove a ascedência do yang, desobstrui a mente.

## 7. Ginecologia e Obstetrícia

A ginecologia e obstetrícia na M.T.C. compreende o útero (), o rim (shen), o fígado (gan), o coração (xin) e dois canais, o Ren Mai e o Chong Mai. Por tanto a desarmonia destes órgãos e canais, assim como fatores externos como frio, calor e umidade podem desencadear estas patologias.

### Patologias:

48. Dismenorréia
49. Amenorréia
50. Metrorragia funcional
51. Inflamação pelviana crônica
52. Esterilidade feminina
53. Hiperemise gravídica
54. Mal posição do feto
55. Parto postergado e placenta com desprendimento pós
56. Dor de contração uterina puerperal
57. Secreção insuficiente de leite

### 7.1. Coleta de dados

Os pontos sanyinjiao (BP6), suzanli (E36), guanyuan (VC4), hegu (IG4), zhongji (VC3), qihai (VC6), shenshu (B23), yinlingquan (BP9), xuehai (BP10), guilai (E29) são os pontos mais significativos, respectivamente, no tratamento das patologias de ginecologia e obstetrícia.

#### Descrição da função dos pontos:

sanyinjiao	Remove estase do sangue, principalmente no jiao inferior, especialmente relacionado com o útero. Importante na grande maioria das patologias ginecológicas, visto que regulariza o útero e a menstruação, interrompe a dor e resolve a umidade do sistema genital.
suzanli	Elimina umidade e frio.
guanyuan	Nutre o sangue, agindo no útero e na menstruação.
hegu	Tem ação calmante e antiespasmódica.



zhongji	Importante nas alterações genitais e urinária. Resolve umidade-calor da bexiga.
qihai	Promove a transformação da umidade no jiao inferior.
shenshu	Resolve umidade no jiao inferior.
yinlingquan	Resolve a umidade no jiao inferior, tanto a umidade-frio como a umidade-calor.
xuehai	Esfria e elimina estase do sangue, especialmente do útero.
guilai	Importante para eliminar a estagnação do sangue no útero e regularizar a menstruação.

## 8. Pediatria

### Patologias:

- 58. Anorexia infantil
- 59. Diarréia em lactantes e crianças pequenas
- 60. Desnutrição infantil
- 61. Enurese
- 62. Convulsão infantil

### 8.1. Coleta de dados

Os pontos hegu (IG4), suzanli (E36), shenshu (B23), sanyinjiao (BP6), neiguan (PC6), guanyuan (VC4), qihai (VC6), zhongwan (VC12) são os pontos mais significativos, respectivamente, no tratamento das patologias da pediatria.

#### Descrição da função dos pontos:

hegu	Utilizado para expelir vento interior e exterior da cabeça. Harmoniza a ascendência do yang e a descendência do yin.
suzanli	Tonifica o qi e o sangue (xue) nos padrões de deficiência. Principal ponto para tonificar a raiz do qi pós-celestial.
shenshu	Principal ponto para nutrir a essência (jing) do rim (shen).
sanyinjiao	Tonifica o baço (pi), o qi e o sangue (xue).
neiguan	Domina a rebelião do qi do estômago (wei).
guanyuan	Fortalece o yang, acalma a mente por meio da nutrição do sangue e do yin.
qihai	Tonifica o qi, o yang e o baço (pi).
zhongwan	Utilizado em qualquer alteração do estômago (wei), mas com maior eficiência nos padrões de deficiência. Tonifica o qi do estômago (wei) e do baço (pi).

## 9. Neuropsiquiatria

Este capítulo trata principalmente da desarmonia do gan, sanjiao e xin. Uma das principais desarmonias nestes quadros é a do gan, que tem um importante papel de promover o fluxo suave do qi, e quando esta função está debilitada acomete os órgãos de sua relação, provocando o vento que sobe desordenadamente e desabrigando o shen.

### Patologias:

63. Cefaléia
64. Neuralgia do trigêmio
65. Paralisia facial
66. Espasmo dos músculos faciais
67. Neuralgia do plexo braquial
68. Paralisia do nervo radial
69. Neuralgia intercostal
70. Espasmo do diafragma
71. Ciático
72. Paralisia do nervo perônio
73. Espasmo do gastrocnêmio
74. Paralisia periódica
75. Enfermidade cérebro vascular e sequelas
76. Paraplegia traumática
77. Neuritis terminal
78. Epilepsia
79. Insônia
80. Neurose
81. Conduta obrigatória
82. Histeria
83. Demência precoce

## 9.1. Coleta de dados

Os pontos hegu (IG4), suzanli (E36), fengchi (VB20), yanglingquan (VB34), baihui (VG20), sanyinjiao (BP6), neiguan (PC6), taichong (F3), quchi (IG11), waiguan (TA5), dazhui (VG14), weizhong (B40), chengshan (B57), kunlun (B60), xiaguan (E7), touwei (E8), lieque (P7) são os pontos mais significativos, respectivamente, no tratamento das patologias da neuropsiquiatria.

Descrição da função dos pontos:

hegu	Liberta exterior, expele vento-calor. Influência direta sobre a face e olhos. Expele vento interior e exterior da cabeça.
suzanli	Tonifica o qi vertical, qi do baço (pi) e estômago (wei).
fengchi	Elimina vento e calor, tonifica a medula e nutre o cérebro.
yanglingquan	Promove o fluxo suave do qi do fígado (gan), relaxa os tendões.
baihui	Elimina vento-calor, limpa o cérebro.
sanyinjiao	Tonifica o baço (pi), nutre o sangue (xue) e acalma a mente.
neiguan	Acalma a mente, ação sobre o fígado (gan) e coração (xin).
taichong	Domina o yang do fígado (gn), acalma a mente.
quchi	Expele vento-calor, elimina calor de modo geral, resolve umidade, beneficia os tendões e articulações.
waiguan	Expele vento-calor, importante no tratamento da Síndrome de Obstrução Doloroso do braço, pescoço e ombros quando decorrente do vento.
dazhui	Elimina vento-calor, desobstrui a mente e estimula o cérebro.
weizhong	Elimina calor e umidade, esfria o sangue, relaxa tendões.
chengshan	Revigora o sangue, relaxa músculos e tendões.
kunlun	Expele o vento e o calor, revigora o sangue, remove obstruções do meriadeo, relaxa os tendões.
xiaguan	Remove obstruções do meridiano, beneficia o ouvido.
touwei	Expele vento e calor.
lieque	Expele vento exterior, circula o qi defensivo.

## 10. Oftalmologia

Os distúrbios oftalmológicos normalmente ocorrem por uma disfunção do gan e seu acoplado (visícula-biliar). Onde podemos observar uma larga utilização dos pontos locais.

### O Tratamento do Fundamental e do Superficial

Tratamos o superficial em casos agudos e de emergência, já o fundamental tratamos para solucionar o problema na sua origem, ou seja, tratamos a causa dos sintomas superficiais.

Podemos tratar o superficial e o fundamental juntos, por exemplo, no caso de uma epilepsia, podemos tirar o paciente do estado convulsivo trazendo-o a consciência e em conjunto tratar a desarmonia dos órgãos para restabelecer o equilíbrio.

A maioria do pontos locais, são pontos que aliviam o superficial, as crises agudas, enquanto que os pontos distais já agem mais profundamente, tratando a causa das patologias.

Alguns pontos tem ação tanto superficial como fundamental, por exemplo, o VG20 é indicado para dor de cabeça, mas tem ação mais eficiente para tratar todo o organismo, dependendo da patologia.

Podemos observar que alguns grupos de patologias tem uma larga utilização dos pontos locais, como por exemplo as patologias oftalmológicas e otorrinolaringológicas.

### Patologias:

84. Conjuntivite aguda e enfermidade alérgica conjutiva
85. Atrofia do nervo ótico
86. Miopia
87. Daltonismo
88. Oftalmoplegia

## 10.1. Coleta de dados

Os pontos hegu (IG4), zanzhu (B2), sizhukong (TA23), fengchi (VB20), guangming (VB37), jingming (B1), tongziliao (VB1), yangbai (VB14) são os pontos mais significativos, respectivamente, no tratamento das patologias oftalmológicas.

Descrição da função dos pontos:

hegu	Apresenta forte influência sobre os olhos e face, expele vento-calor.
zanzhu	Ilumina os olhos e suaviza o fígado (gan).
sizhukong	Ilumina os olhos, expele o vento.
fengchi	Tratamento oculares causados por desarmonia do fígado (gan).
guangming	Ilumina os olhos. Conduz fogo do fígado em descendência.
jingming	Ilumina os olhos. Expele vento exterior e elimina o calor, para patologias provenientes de vento-calor e também elimina calor interior decorrentes de fogo do fígado (gan).
tongziliao	Ilumina os olhos. Expele vento calor, elimina o fogo do fígado (gan).
yangbai	Elimina o vento exterior.

## 11. Estomatologia e Otorrinolaringologia

### Patologias:

- 89. Odontalgia
- 90. Transtorno funcional da articulação mandibular
- 91. Tinnitus
- 92. Mareo do ouvido interno
- 93. Surdez sensoneural congenita
- 94. Epistaxis
- 95. Rinite
- 96. Amigdalite aguda

### 11.1. Coleta de dados

Os pontos hegu (IG4), fengchi (VB20), yifeng (TA17), jiache (E6), ermen (TA21), shangxing (VG23) são os pontos mais significativos, respectivamente, no tratamento das patologias de estomatologia e otorrinolaringologia.

### Descrição da função dos pontos:

hegu	Influencia direta sobre a cabeça, face e olhos.
fengchi	Tem efeito sobre o ouvido quando decorrente do aumento do yang do fígado (gan).
yifeng	Ponto local importante nas patologias auditivas, tanto de origem interior como exterior.
jiache	Expele vento exterior que afeta a face, indicado no tratamento odontológico.
ermen	Ponto local para patologias auditivas, principalmente se decorrente do aumento do yang do fígado (gan).
shangxing	Utilizado no tratamento de patologias crônicas do nariz.

## 12. Dermatologia

O principal fator patológico deste grupo é o calor, e este pode ser de origem interior ou exterior.

### Patologias:

97. Urticária

98. Zona

99. Prurido

99.1. Prurido vulvar

99.2. Prurido generalizado

100. Alopecia areal

101. Fuliculite e furúnculo

### 12.1. Coleta de dados

Os pontos quchi (IG11), sanyinjiao (BP6), suzanli (E36), hegu (IG4), fengchi (VB20), dazhui (VG14), xuehai (BP10) são os pontos mais significativos, respectivamente, no tratamento das patologias dermatológicas.

#### Descrição da função dos pontos:

quchi	Esfria o sangue, resolve umidade-calor.
sanyinjiao	Esfria o sangue (xue), nos casos de calor no sangue (xue).
suzanli	Tonifica o qi e sangue nos casos de deficiência.
hegu	Expele vento-calor e liberta exterior.
fengchi	Elimina vento-calor.
dazhui	Elimina vento-calor.
xuehai	Esfria o sangue (xue), nos casos de calor no sangue (xue).



### **13. Análise dos Dados**

Nas patologias infecto-contagiosas foram utilizados 86 pontos sendo que 11 deles tiveram significância estatística onde o ponto hegu teve uma utilização de 4,5% e o ponto suzanli 3,8% em um desvio padrão de 0,96.

Nas patologias pneumológicas foram utilizados 36 pontos sendo que 3 deles tiveram significância estatística onde o ponto taichong teve uma utilização de 8,2% e o ponto feishu e neiguan 6,1% em um desvio padrão de 0,75.

Nas patologias gastro-intestinais foram utilizados 83 pontos sendo que 9 deles tiveram significância estatística onde o ponto zhongwan teve uma utilização de 4,8% e o ponto suzanli 7,2% em um desvio padrão de 1,70.

Nas patologias cardiovasculares foram utilizados 53 pontos sendo que 7 deles tiveram significância estatística onde o ponto shenmen teve uma utilização de 7,5% em um desvio padrão de 0,88.

Nas patologias genito-urinárias foram utilizados 49 pontos sendo que 7 deles tiveram significância estatística onde os pontos shenshu, sanyinjiao, zhongji, guanyuan e qihai tiveram uma utilização de 8,7% em um desvio padrão de 1,22.

Nas patologias endocrinológicas foram utilizados 37 pontos sendo que 2 deles tiveram significância estatística onde os pontos sanyinjiao e shenmen tiveram uma utilização de 7,9% em um desvio padrão de 0,63.

Nas patologias reumatológicas foram utilizados 117 pontos sendo que 7 deles tiveram significância estatística onde o ponto hegu, quchi e yanglingquan tiveram uma utilização de 5,8% em um desvio padrão de 1,64.

Nas patologias cirúrgicas foram utilizados 73 pontos sendo que 15 deles tiveram significância estatística onde o ponto suzanli teve uma utilização de 6,0%, o ponto hegu 4,5% e o ponto xingjian 3,8% em um desvio padrão de 1,28.

Nas patologias de ginecologia e obstetrícia foram utilizados 37 pontos sendo que 10 deles tiveram significância estatística onde o ponto sanyinjiao teve uma utilização de 11,7% e o ponto suzanli 9,0% em um desvio padrão de 1,85.

Nas patologias pediátricas foram utilizados 35 pontos sendo que 8 deles tiveram significância estatística onde o ponto hegu teve uma utilização de 8,7% e o ponto suzanli 6,5% em um desvio padrão de 0,66.

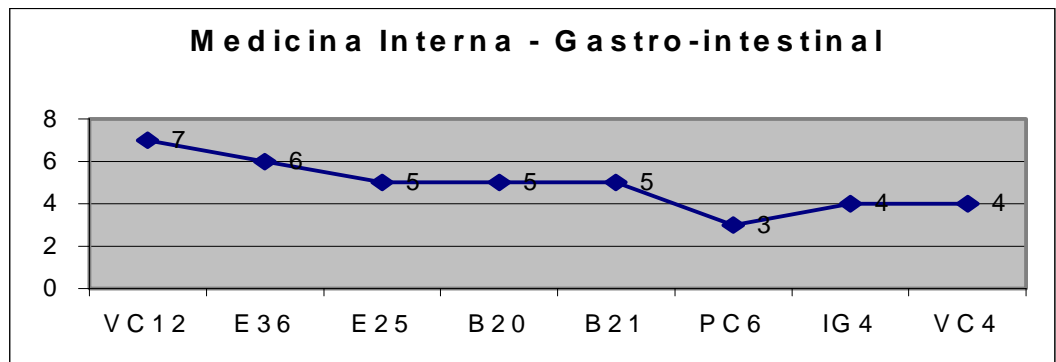
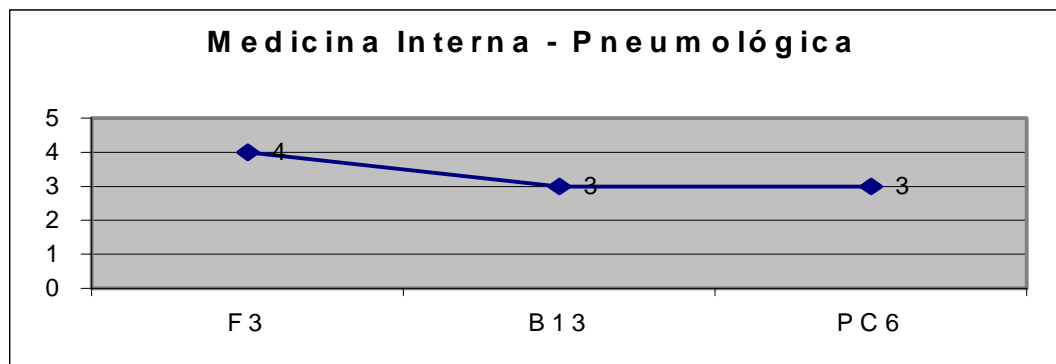
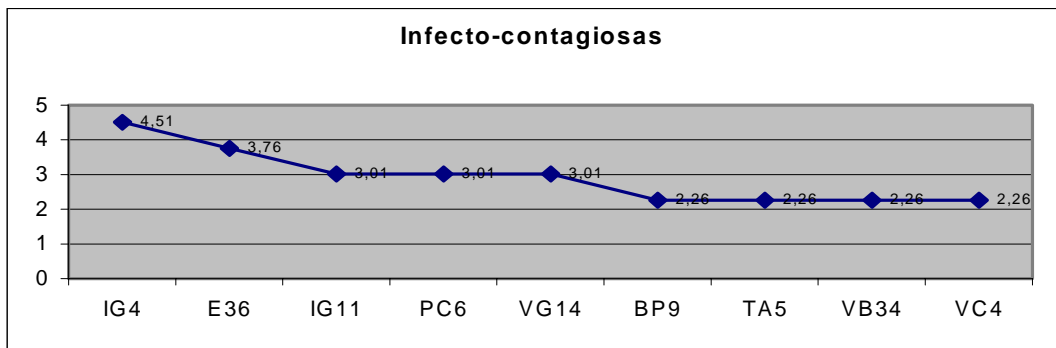
Nas patologias de neuropsiquiatria foram utilizados 83 pontos sendo que 17 deles tiveram significância estatística onde os pontos hegu e suzanli tiveram uma utilização de 5,1% e o ponto fengchi 4,3% em um desvio padrão de 2,45.

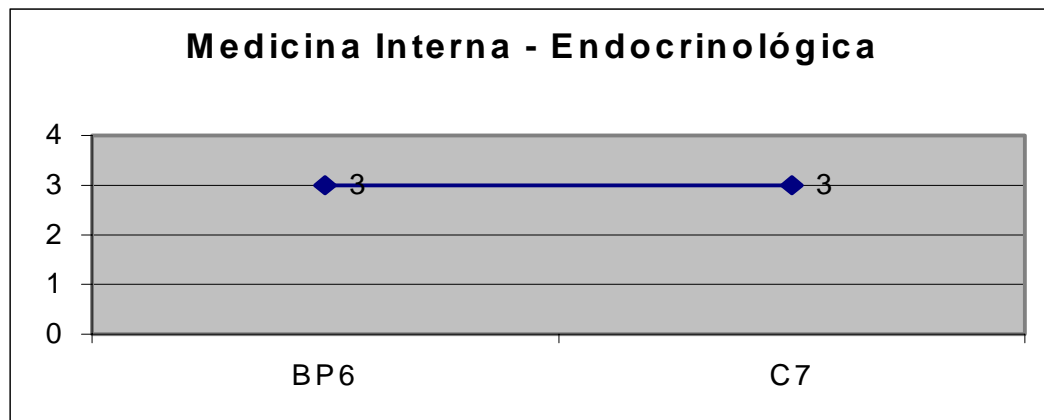
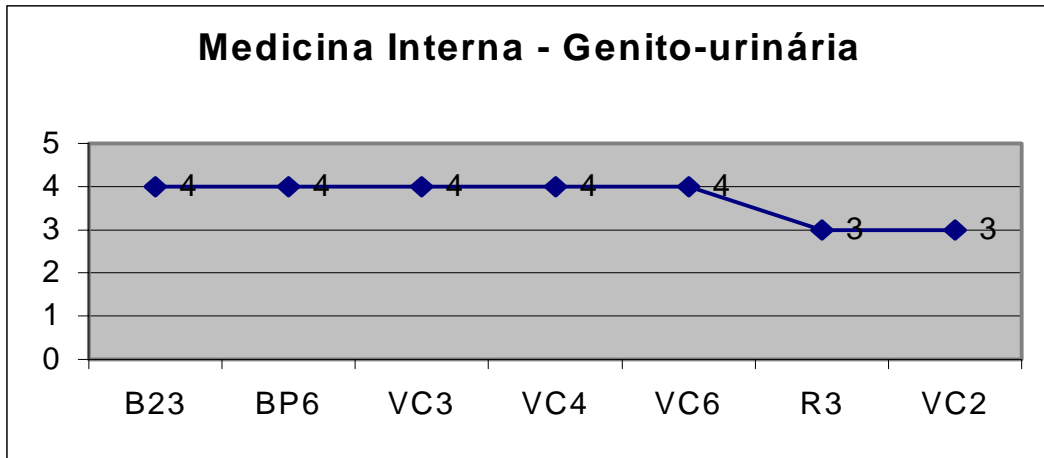
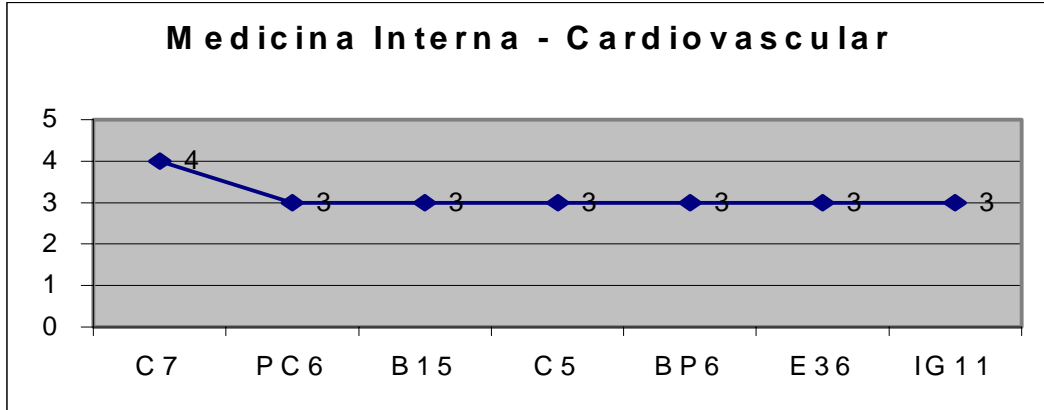
Nas patologias oftalmológicas foram utilizados 24 pontos sendo que 8 deles tiveram significância estatística onde os pontos zanzhu, hegu e sizhukong tiveram uma utilização de 10,2% em um desvio padrão de 1,43.

Nas patologias de estomatologia e otorrinolaringologia foram utilizados 31 pontos sendo que 6 deles tiveram significância estatística onde o ponto hegu teve uma utilização de 12,1% e o ponto fengchi 8,6% em um desvio padrão de 1,36.

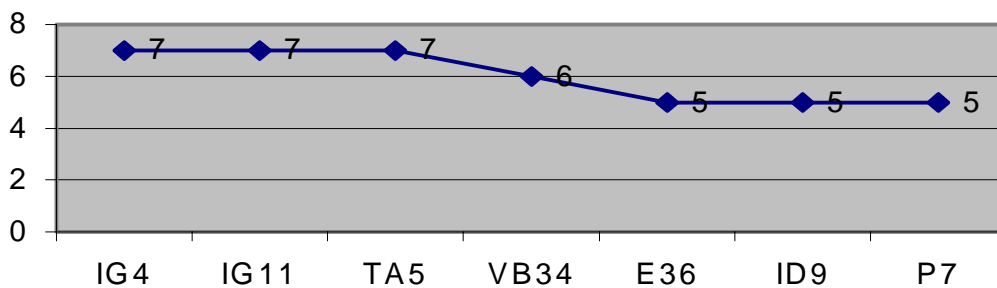
Nas patologias dermatológicas foram utilizados 26 pontos sendo que 7 deles tiveram significância estatística onde o ponto quchi teve uma utilização de 10,0% em um desvio padrão de 0,93.

## 14. Resultados

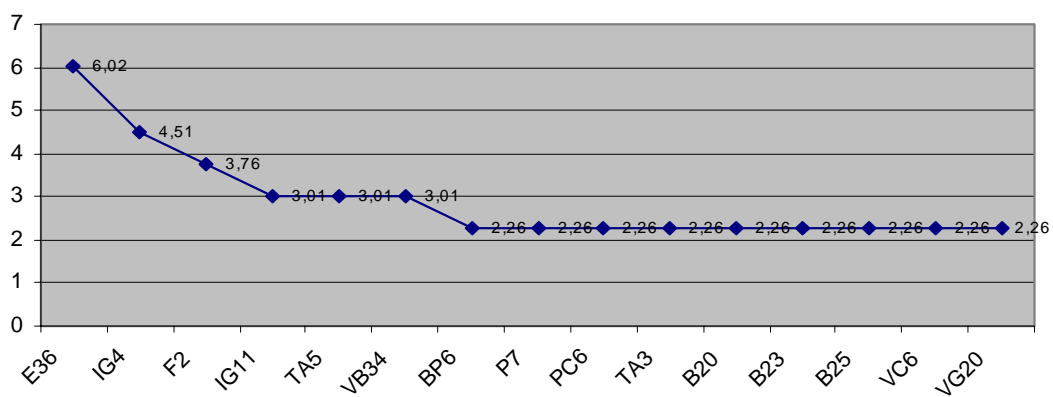




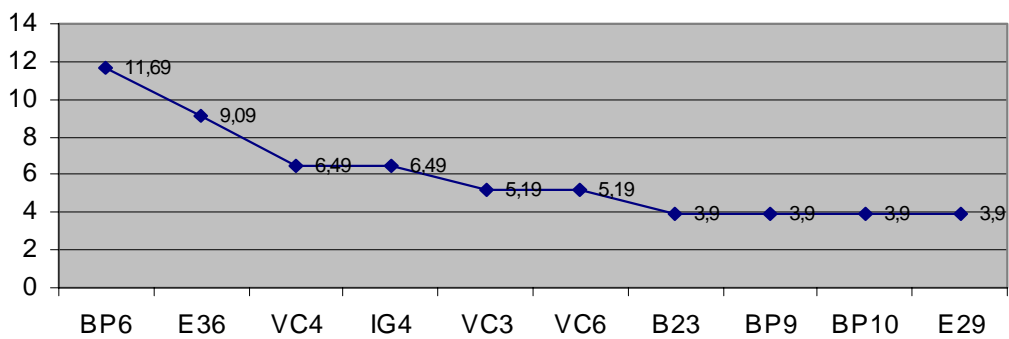
### Medicina Interna - Reumatológica

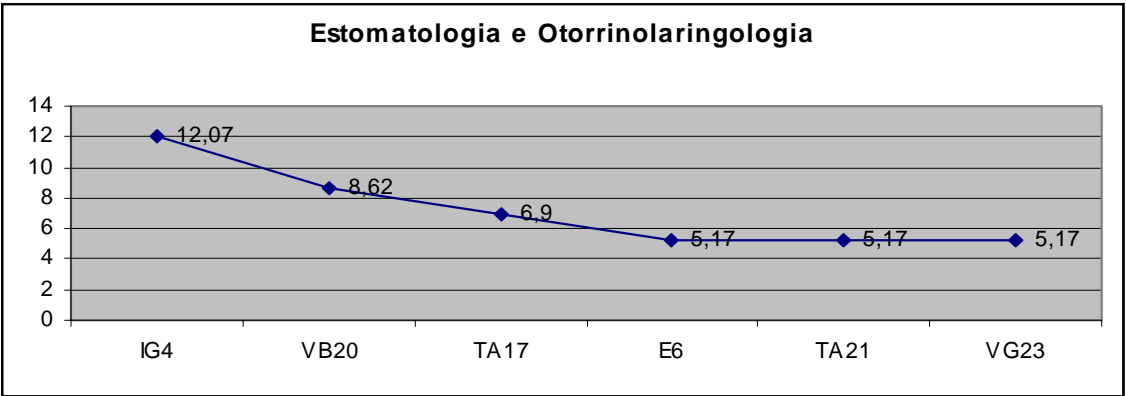
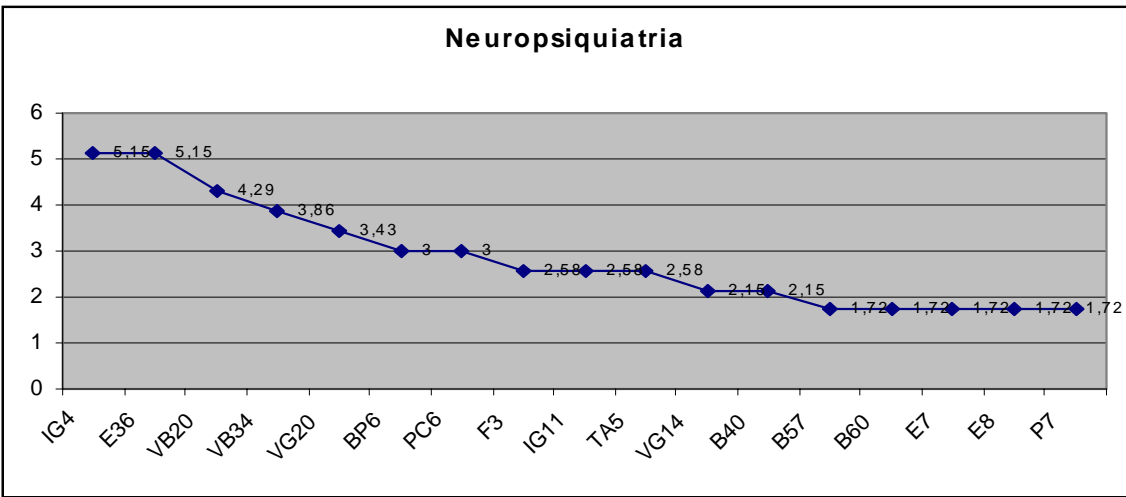
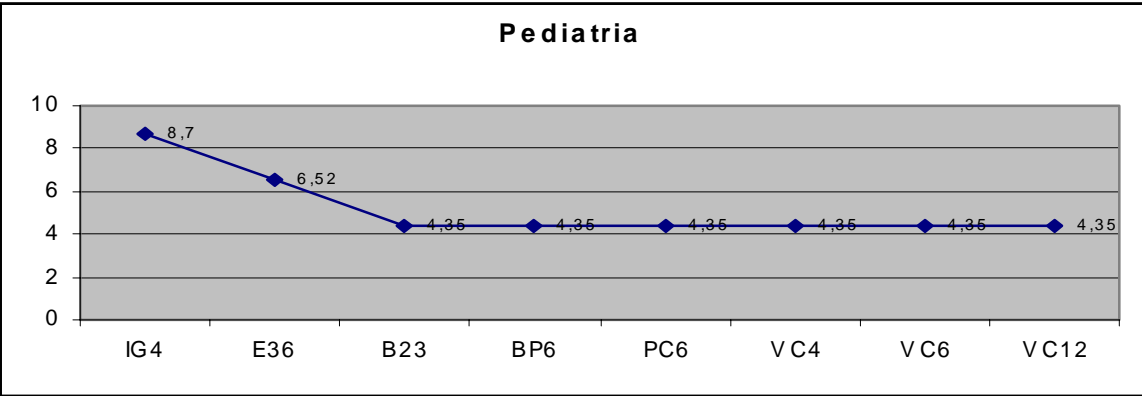


### Cirúrgica

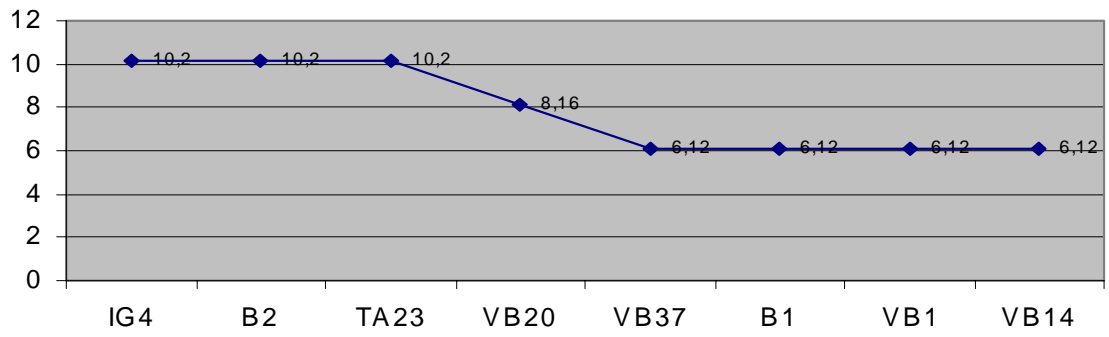


### Ginecologia e Obstetrícia

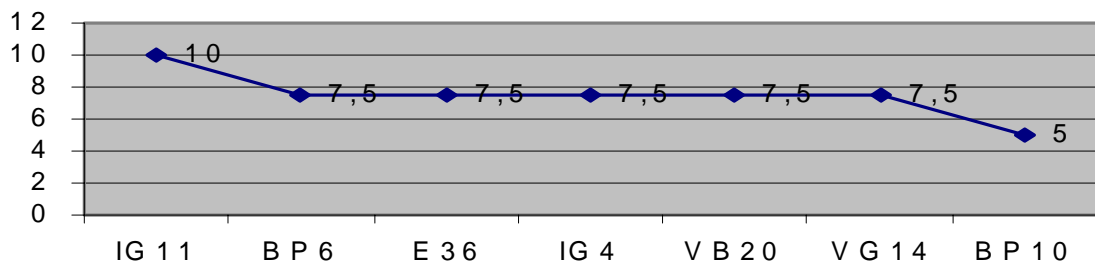




### Oftalmologia



### Dermatologia



## **15. Conclusão**

Através da avaliação, conseguimos separar os pontos primários das patologias através dos seus grupos.

E com isto foi verificado que pode-se utilizar os pontos mais significativos em qualquer uma das doenças dentro do seu grupo, visto que estes pontos eliminam a causa básica comum das síndromes envolvidas e também confirma o que se diz na tradição dos pontos mais importantes.

Embora este estudo tenha tido uma amostragem pequena para determinar efetivamente os pontos para os grupos patológicos, teve um importante resultado, mostrando que a metodologia utilizada é de valia para a continuação deste trabalho com outras bibliografias.



## 17. Bibliografia

101 enfermedades tratadas con acupuntura y moxabustión

Tian Conghuo

Ediciones en lenguas extranjeras - Beijing

Zang Fu – Sistema de Órgãos e Visceras ad Medicina Tradicional Chinesa

Jeremy Ross

Editora Roca

Tratamiento de las enfermedades mentales por acupuntura y moxabustion

Ye Chenggui

Acupuntura – Teoría y Práctica

David J. Sussmann

Editora Kier

Os Fundamentos da Medicina Chinesa

Givanni Maciocia

Editora Roca

A Prática da Medicina Chinesa

Givanni Maciocia

Editora Roca

Acupuntura – A arte chinesa de curar

Félix Mann

Editora Hemus

---

Priscila Rodrigues Vieira  
E-mail: [priscila@softplan.com.br](mailto:priscila@softplan.com.br)